

SETTEMBRE 2020



UNIONE EUROPEA

Fondo Sociale Europeo
Investiamo nel tuo futuro



Indagine continua di Unioncamere

LA DOMANDA DI LAVORO DELLE IMPRESE

Provincia di Crotone



UNIONCAMERE



NOTA METODOLOGICA

I dati presentati nel volume derivano dalle rilevazioni mensili del Sistema Informativo Excelsior realizzate da Unioncamere in accordo con l'Agenda Nazionale per le Politiche Attive del Lavoro. L'indagine, che è inserita nel Programma Statistico Nazionale (UCC-00007) tra quelle che prevedono l'obbligo di risposta, dal 2017 è svolta con cadenza mensile.

A vent'anni dalla sua nascita il Sistema Informativo Excelsior si conferma una delle fonti più utilizzate per seguire le dinamiche quali-quantitative della domanda di lavoro. Per sfruttarne al meglio le potenzialità, dal 2017, si è innovato sia sotto l'aspetto metodologico che organizzativo per fornire indicazioni tempestive a supporto delle Politiche attive del lavoro. A partire da maggio 2017, infatti, vengono realizzate indagini mensili sulle imprese adottando prioritariamente la tecnica di rilevazione CAWI (Computer Assisted Web Interviewing) e somministrando un questionario incentrato sui profili professionali e sui livelli di istruzione richiesti dalle imprese. La rete delle Camere di commercio e InfoCamere - società di informatica del sistema camerale - assicurano la specifica attività di supporto alle imprese intervistate.

La situazione determinatasi nei mesi di marzo-aprile a seguito dell'epidemia Covid-19 ha impedito nel medesimo periodo il consueto svolgimento delle indagini, che sono riprese dal mese di maggio. All'indagine hanno partecipato circa 147.000 imprese, campione rappresentativo delle imprese con dipendenti al 2020 dei diversi settori industriali e dei servizi. I risultati dell'indagine sono disponibili a livello nazionale, regionale e provinciale per i settori economici ottenuti dall'accorpamento di codici di attività economica della classificazione ATECO2007. La ripartizione delle entrate previste per "gruppo professionale" fa riferimento ad opportune aggregazioni dei codici della classificazione ISTAT CP2011.

In questa fase di particolari difficoltà, in aggiunta alle informazioni sui programmi di assunzione mensili e trimestrali delle imprese, il questionario è stato arricchito con una specifica sezione che ha l'obiettivo di monitorare la situazione del tessuto imprenditoriale a seguito dell'emergenza Covid-19. Le informazioni rilevate riguardano gli impatti prodotti dalla crisi sulle imprese e le valutazioni sulle prospettive di recupero, focalizzandosi sui comportamenti delle imprese abitualmente presenti sui mercati esteri e delle imprese più coinvolte nei processi di digitalizzazione.

Le analisi del presente volume si focalizzano sulle principali caratteristiche delle entrate programmate nel mese di settembre 2020, con uno sguardo sulle tendenze occupazionali per il periodo settembre - novembre 2020.

Excelsior Informa è realizzato da Unioncamere in collaborazione con ANPAL nell'ambito del Sistema Informativo Excelsior.

Per approfondimenti si consulti il sito: <https://excelsior.unioncamere.net> nel quale sono disponibili dati e analisi riferiti a tutte le regioni e a tutte le province.

La riproduzione e/o diffusione parziale o totale delle tavole contenute nella presente pubblicazione è consentita esclusivamente con la citazione completa della fonte: Unioncamere-ANPAL, Sistema Informativo Excelsior.

Indice delle tavole

SEZIONE A - Quali sono le professioni ricercate dalle imprese?

Tavola 1 - Lavoratori previsti in entrata per grande gruppo professionale

Tavola 2 - Lavoratori previsti in entrata per area aziendale di inserimento e gruppo professionale

Tavola 3 - Lavoratori previsti in entrata per gruppo professionale secondo la classe di età

Tavola 4 - Lavoratori previsti in entrata per gruppo professionale secondo la difficoltà di reperimento e l'esperienza richiesta

Tavola 5 - Competenze richieste ai lavoratori previsti in entrata per gruppo professionale

Tavola 6 - Lavoratori previsti in entrata per gruppo professionale secondo il livello di istruzione

Tavola 7 - I titoli di studio richiesti dalle imprese secondo la difficoltà di reperimento e l'esperienza richiesta

SEZIONE B - Lavoro in provincia: le tendenze settoriali

Tavola 8 - Lavoratori previsti in entrata dalle imprese nel mese di settembre 2020 e nel trimestre settembre - novembre 2020

Tavola 9 - Lavoratori previsti in entrata per settore di attività secondo la tipologia contrattuale

APPENDICE - Analisi dei dati relativi all'impatto sulle imprese dell'emergenza sanitaria Covid-19

SEZIONE A

Quali sono le professioni
ricercate dalle imprese?

Settembre 2020

Tavola 1 - Lavoratori previsti in entrata per grande gruppo professionale

Crotone

Settembre 2020

	Entrate previste nel periodo	
	(v.a.)	(%)
TOTALE	520	100,0
Dirigenti, professioni con elevata specializzazione e tecnici	80	15,0
1 Dirigenti	--	--
2 Professioni intellettuali, scientifiche e con elevata specializzazione	40	8,1
3 Professioni tecniche	40	6,9
Impiegati, professioni commerciali e nei servizi	200	38,8
4 Impiegati	110	21,5
5 Professioni qualificate nelle attività commerciali e nei servizi	90	17,3
Operai specializzati e conduttori di impianti e macchine	130	25,7
6 Operai specializzati	70	13,6
7 Conduttori di impianti e operai di macchinari fissi e mobili	60	12,1
Professioni non qualificate	110	20,5

Valori assoluti sono arrotondati alle decine. I totali possono non coincidere con la somma dei singoli valori.

Il segno (--) indica un valore statisticamente non significativo. I totali comprendono comunque i dati non esposti.

Fonte: Unioncamere - ANPAL, Sistema Informativo Excelsior, 2020

Tavola 2 - Lavoratori previsti in entrata per area aziendale di inserimento e gruppo professionale

Crotone

Settembre 2020

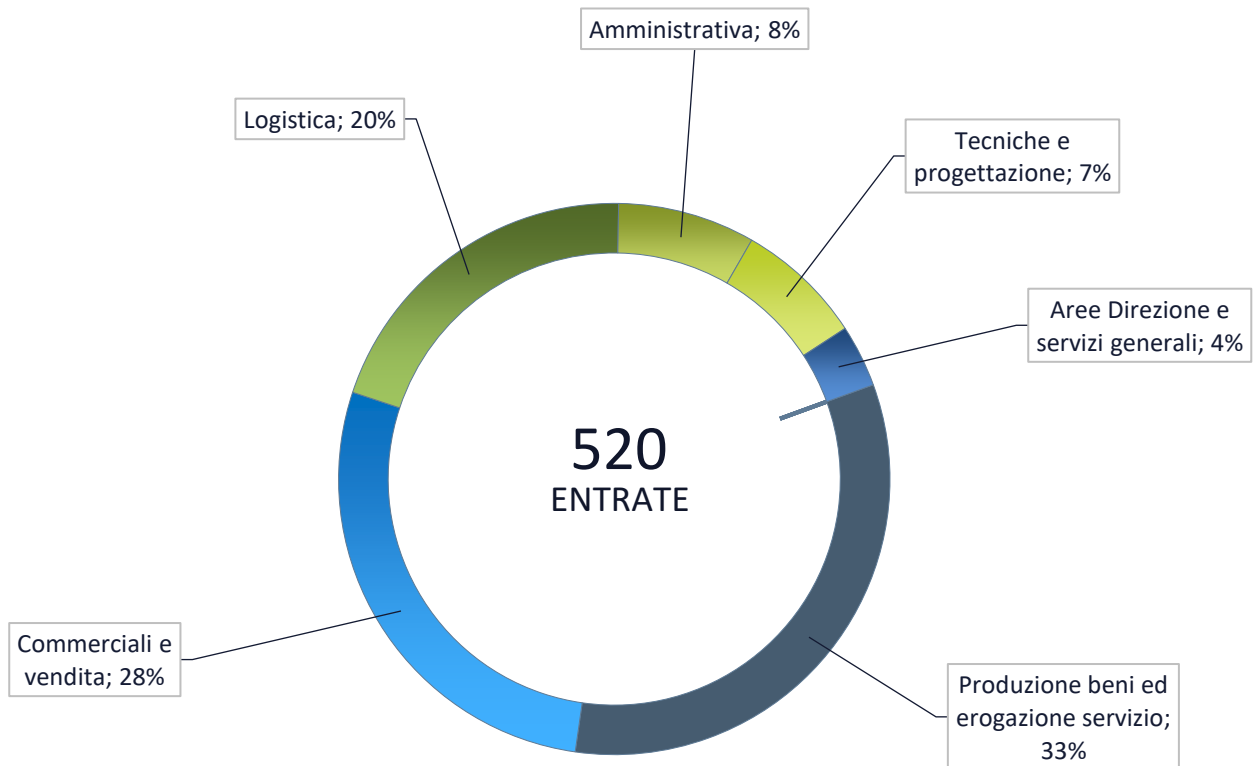
	Entrate previste (v.a.)	di cui (%):		
		Professioni specializzate e tecnici (*)	Impiegati, professioni commerciali e nei servizi	Operai specializzati, conduttori di impianti e macchine e professioni non qualificate
TOTALE	520	80	200	240
	100,0	15,0	38,8	46,3
Area produzione di beni ed erogazione servizio	170	24,6	--	60,8
Area direzione e servizi generali	--	--	--	-
Direzione generale, personale e organizzazione risorse umane	--	--	-	-
Segreteria, staff e servizi generali	--	-	--	-
Sistemi informativi	--	-	--	-
Area amministrativa, finanziaria, legale e controllo di gestione	40	--	76,2	-
Area commerciale e della vendita	150	--	86,9	-
Vendita	60	--	91,8	-
Marketing, commerciale, comunicazione e pubbliche relazioni	40	--	--	-
Assistenza clienti	40	--	97,6	-
Aree tecniche e della progettazione	40	--	-	87,2
Progettazione e ricerca e sviluppo	--	--	-	-
Installazione e manutenzione	30	--	-	--
Certificazione e controllo di qualità, sicurezza e ambiente	--	--	-	--
Area della logistica	110	--	--	98,1
Acquisti e movimentazione interna merci	--	-	--	--
Trasporti e distribuzione	90	--	-	98,9

* Compresi i Dirigenti.

Valori assoluti sono arrotondati alle decime. I totali possono non coincidere con la somma dei singoli valori.

Il segno (-) indica l'assenza di entrate nell'incrocio indicato. Il segno (--) indica un valore statisticamente non significativo. I totali comprendono comunque i dati non esposti.

Entrate previste nel periodo per area funzionale di inserimento



Fonte: Unioncamere - ANPAL, Sistema Informativo Excelsior, 2020

Tavola 3 - Lavoratori previsti in entrata per gruppo professionale secondo la classe di età

		Entrate previste (v.a.)	di cui (%): classe di età:		
			fino a 29 anni	indiffe- rente	
Crotone					Settembre 2020
Dirigenti, professioni con elevata specializzazione e tecnici	TOTALE	520	20,9	46,8	
	Dirigenti e direttori	-	-	-	
	Specialisti in scienze informatiche, fisiche e chimiche	-	-	-	
	Progettisti, ingegneri e professioni assimilate	--	--	--	
	Farmacisti, biologi e altri specialisti delle scienze della vita	-	-	-	
	Medici e altri specialisti della salute	-	-	-	
	Tecnici della sanità, dei servizi sociali e dell'istruzione	--	--	--	
	Specialisti in scienze economiche e gestionali di impresa	--	--	--	
	Tecnici amministrativi, finanziari e della gestione della produzione	--	--	--	
	Tecnici delle vendite, del marketing e della distribuzione commerciale	--	--	--	
	Specialisti in discipline artistiche e in scienze umane e sociali	--	--	--	
	Specialisti della formazione e insegnanti	30	54,5	18,2	
	Tecnici dei servizi alle persone	--	--	--	
	Tecnici in campo informatico, ingegneristico e della produzione	--	--	--	
Impiegati, professioni commerciali e nei servizi	Addetti accoglienza, informazione e assistenza della clientela	70	19,7	45,5	
	Personale di amministrazione, di segreteria e dei servizi generali	50	20,0	48,9	
	Addetti alla gestione dei magazzini, della logistica e degli acquisti	--	--	--	
	Commessi e altro personale qualificato nella grande distribuzione	--	--	--	
	Commessi e altro personale qualificato in negozi ed esercizi all'ingrosso	50	40,4	40,4	
	Cuochi, camerieri e altre professioni dei servizi turistici	30	54,8	29,0	
	Operatori dell'assistenza sociale, in istituzioni o domiciliari	--	--	--	
	Operatori della cura estetica	-	-	-	
	Professioni specifiche nei servizi di sicurezza, vigilanza e custodia	-	-	-	
	Professioni specifiche degli altri servizi alle persone	--	--	--	
Operai specializzati e conduttori di impianti e macchine	Operai specializzati nell'edilizia e nella manutenzione degli edifici	50	10,4	66,7	
	Operai specializzati e conduttori di impianti nell'industria alimentare	--	--	--	
	Operai specializzati e condutt. di impianti nelle ind. tessili, abbigl. calzature	-	-	-	
	Operai nelle attività metalmeccaniche ed elettromeccaniche	--	--	--	
	Operai nelle attività metalmeccaniche richiesti in altri settori	--	--	--	
	Operai specializzati nelle industrie del legno e della carta	--	--	--	
	Operai specializzati nelle industrie chimiche e della plastica	--	--	--	
	Operai specializzati in altre attività industriali	--	--	--	
	Conduttori di mezzi di trasporto	30	14,3	35,7	
Conduttori di macchinari mobili	30	7,4	3,7		
Professioni non qualificate	Personale generico nelle costruzioni	--	--	--	
	Personale non qualificato nella logistica, facchini e corrieri	60	0,0	100,0	
	Personale non qualificato nelle attività commerciali e nei servizi	--	--	--	
	Personale non qualificato nei servizi di pulizia e in altri servizi alle persone	40	10,3	56,4	
	Personale non qualificato nelle attività industriali e assimilati	--	--	--	

Valori assoluti sono arrotondati alle decine. I totali possono non coincidere con la somma dei singoli valori.

Il segno (-) indica l'assenza di entrate nell'incrocio indicato. Il segno (--) indica un valore statisticamente non significativo. I totali comprendono comunque i dati non esposti.

Fonte: Unioncamere - ANPAL, Sistema Informativo Excelsior, 2020

Tavola 4 - Lavoratori previsti in entrata per gruppo professionale secondo la difficoltà di reperimento e l'esperienza richiesta

Crotone

Settembre 2020

		Entrate previste (v.a)	con difficoltà di reperimento (%)			con espe- rienza (%)	
			totale (*)	di cui per:		professio- nale specifico	nello stesso settore
				mancanz a di candidati	prepara- zione inadeguat		
TOTALE		520	29,6	20,7	7,1	15,4	34,4
Dirigenti, professioni con elevata specializzazione e tecnici	Dirigenti e direttori	--	-	-	-	-	-
	Specialisti in scienze informatiche, fisiche e chimiche	--	-	-	-	-	-
	Progettisti, ingegneri e professioni assimilate	--	--	--	--	--	--
	Farmacisti, biologi e altri specialisti delle scienze della vita	--	-	-	-	-	-
	Medici e altri specialisti della salute	--	-	-	-	-	-
	Tecnici della sanità, dei servizi sociali e dell'istruzione	--	--	--	--	--	--
	Specialisti in scienze economiche e gestionali di impresa	--	--	--	--	--	--
	Tecnici amministrativi, finanziari e della gestione della produzione	--	--	--	--	--	--
	Tecnici delle vendite, del marketing e della distribuzione commerciale	--	--	--	--	--	--
	Specialisti in discipline artistiche e in scienze umane e sociali	--	--	--	--	--	--
	Specialisti della formazione e insegnanti	30	6,1	6,1	0,0	75,8	24,2
	Tecnici dei servizi alle persone	--	--	--	--	--	--
Tecnici in campo informatico, ingegneristico e della produzione	--	--	--	--	--	--	
Impiegati, professioni commerciali e nei servizi	Addetti accoglienza, informazione e assistenza della clientela	70	39,4	39,4	0,0	0,0	18,2
	Personale di amministrazione, di segreteria e dei servizi generali	50	8,9	2,2	6,7	6,7	35,6
	Addetti alla gestione dei magazzini, della logistica e degli acquisti	--	--	--	--	--	--
	Commessi e altro personale qualificato nella grande distribuzione	--	--	--	--	--	--
	Commessi e altro personale qualificato in negozi ed esercizi all'ingrosso	50	21,3	2,1	12,8	6,4	36,2
	Cuochi, camerieri e altre professioni dei servizi turistici	30	38,7	19,4	19,4	6,5	67,7
	Operatori dell'assistenza sociale, in istituzioni o domiciliari	--	--	--	--	--	--
	Operatori della cura estetica	--	-	-	-	-	-
Professioni specifiche nei servizi di sicurezza, vigilanza e custodia	--	-	-	-	-	-	
Professioni specifiche degli altri servizi alle persone	--	--	--	--	--	--	
Operai specializzati e conduttori di impianti e macchine	Operai specializzati nell'edilizia e nella manutenzione degli edifici	50	4,2	0,0	4,2	31,3	50,0
	Operai specializzati e conduttori di impianti nell'industria alimentare	--	--	--	--	--	--
	Operai specializzati e condutt. di impianti nelle ind. tessili, abbigl. calzature	--	-	-	-	-	-
	Operai nelle attività metalmeccaniche ed elettromeccaniche	--	--	--	--	--	--
	Operai nelle attività metalmeccaniche richiesti in altri settori	--	--	--	--	--	--
	Operai specializzati nelle industrie del legno e della carta	--	--	--	--	--	--
	Operai specializzati nelle industrie chimiche e della plastica	--	--	--	--	--	--
	Operai specializzati in altre attività industriali	--	--	--	--	--	--
	Conduttori di mezzi di trasporto	30	50,0	35,7	10,7	7,1	71,4
	Conduttori di macchinari mobili	30	3,7	0,0	3,7	0,0	37,0
Professioni non qualificate	Personale generico nelle costruzioni	--	--	--	--	--	--
	Personale non qualificato nella logistica, facchini e corrieri	60	100,0	100,0	0,0	0,0	0,0
	Personale non qualificato nelle attività commerciali e nei servizi	--	--	--	--	--	--
	Personale non qualificato nei servizi di pulizia e in altri servizi alle persone	40	2,6	0,0	2,6	5,1	12,8
	Personale non qualificato nelle attività industriali e assimilati	--	--	--	--	--	--

Valori assoluti sono arrotondati alle decine. I totali possono non coincidere con la somma dei singoli valori.

Il segno (-) indica l'assenza di entrate nell'incrocio indicato. Il segno (--) indica un valore statisticamente non significativo. I totali comprendono comunque i dati non esposti.

(*) Il totale delle difficoltà di reperimento comprende anche la modalità residuale "altri motivi", non esposta nella tavola.

Fonte: Unioncamere - ANPAL, Sistema Informativo Excelsior, 2020

Tavola 5 - Competenze richieste ai lavoratori previsti in entrata per gruppo professionale

		Entrate (v.a.)	di cui (%):	
			applicherà soluzioni creative e innovative	coordinerà altre persone
TOTALE		520	18,4	21,7
Dirigenti, professioni con elevata specializzazione e tecnici	Dirigenti e direttori	--	-	-
	Specialisti in scienze informatiche, fisiche e chimiche	--	-	-
	Progettisti, ingegneri e professioni assimilate	--	--	--
	Farmacisti, biologi e altri specialisti delle scienze della vita	--	-	-
	Medici e altri specialisti della salute	--	-	-
	Tecnici della sanità, dei servizi sociali e dell'istruzione	--	--	--
	Specialisti in scienze economiche e gestionali di impresa	--	--	--
	Tecnici amministrativi, finanziari e della gestione della produzione	--	--	--
	Tecnici delle vendite, del marketing e della distribuzione commerciale	--	--	--
	Specialisti in discipline artistiche e in scienze umane e sociali	--	--	--
	Specialisti della formazione e insegnanti	30	87,9	78,8
	Tecnici dei servizi alle persone	--	--	--
	Tecnici in campo informatico, ingegneristico e della produzione	--	--	--
	Impiegati, professioni commerciali e nei servizi	Addetti accoglienza, informazione e assistenza della clientela	70	3,0
Personale di amministrazione, di segreteria e dei servizi generali		50	37,8	24,4
Addetti alla gestione dei magazzini, della logistica e degli acquisti		--	--	--
Commessi e altro personale qualificato nella grande distribuzione		--	--	--
Commessi e altro personale qualificato in negozi ed esercizi all'ingrosso		50	12,8	6,4
Cuochi, camerieri e altre professioni dei servizi turistici		30	19,4	29,0
Operatori dell'assistenza sociale, in istituzioni o domiciliari		--	--	--
Operatori della cura estetica		--	-	-
Professioni specifiche nei servizi di sicurezza, vigilanza e custodia		--	-	-
Professioni specifiche degli altri servizi alle persone		--	--	--
Operai specializzati e conduttori di impianti e macchine	Operai specializzati nell'edilizia e nella manutenzione degli edifici	50	10,4	43,8
	Operai specializzati e conduttori di impianti nell'industria alimentare	--	--	--
	Operai specializzati e condutt. di impianti nelle ind. tessili, abbigl. calzature	--	-	-
	Operai nelle attività metalmeccaniche ed elettromeccaniche	--	--	--
	Operai nelle attività metalmeccaniche richiesti in altri settori	--	--	--
	Operai specializzati nelle industrie del legno e della carta	--	--	--
	Operai specializzati nelle industrie chimiche e della plastica	--	--	--
	Operai specializzati in altre attività industriali	--	--	--
	Conduttori di mezzi di trasporto	30	7,1	14,3
	Conduttori di macchinari mobili	30	3,7	3,7
Professioni non qualificate	Personale generico nelle costruzioni	--	--	--
	Personale non qualificato nella logistica, facchini e corrieri	60	0,0	0,0
	Personale non qualificato nelle attività commerciali e nei servizi	--	--	--
	Personale non qualificato nei servizi di pulizia e in altri servizi alle persone	40	0,0	30,8
	Personale non qualificato nelle attività industriali e assimilati	--	--	--

Valori assoluti sono arrotondati alle decime. I totali possono non coincidere con la somma dei singoli valori.

Il segno (-) indica l'assenza di entrate nell'incrocio indicato. Il segno (--) indica un valore statisticamente non significativo. I totali comprendono comunque i dati non esposti.

Tavola 6 - Lavoratori previsti in entrata per gruppo professionale secondo il livello di istruzione

Crotone

Settembre 2020

	Entrate previste (v.a.)	di cui (%):			
		laurea	diploma	qualifica profes.	nessun titolo di studio
TOTALE	520	11,7	40,7	26,1	21,5
Dirigenti, professioni con elevata specializzazione e tecnici	Dirigenti e direttori	-	-	-	-
	Specialisti in scienze informatiche, fisiche e chimiche	-	-	-	-
	Progettisti, ingegneri e professioni assimilate	--	--	--	--
	Farmacisti, biologi e altri specialisti delle scienze della vita	-	-	-	-
	Medici e altri specialisti della salute	-	-	-	-
	Tecnici della sanità, dei servizi sociali e dell'istruzione	--	--	--	--
	Specialisti in scienze economiche e gestionali di impresa	--	--	--	--
	Tecnici amministrativi, finanziari e della gestione della produzione	--	--	--	--
	Tecnici delle vendite, del marketing e della distribuzione commerciale	--	--	--	--
	Specialisti in discipline artistiche e in scienze umane e sociali	--	--	--	--
	Specialisti della formazione e insegnanti	30	100,0	0,0	0,0
	Tecnici dei servizi alle persone	--	--	--	--
Tecnici in campo informatico, ingegneristico e della produzione	--	--	--	--	
Impiegati, professioni commerciali e nei servizi	Addetti accoglienza, informazione e assistenza della clientela	70	0,0	97,0	3,0
	Personale di amministrazione, di segreteria e dei servizi generali	50	15,6	80,0	4,4
	Addetti alla gestione dei magazzini, della logistica e degli acquisti	--	--	--	--
	Commessi e altro personale qualificato nella grande distribuzione	--	--	--	--
	Commessi e altro personale qualificato in negozi ed esercizi all'ingrosso	50	2,1	59,6	21,3
	Cuochi, camerieri e altre professioni dei servizi turistici	30	0,0	19,4	48,4
	Operatori dell'assistenza sociale, in istituzioni o domiciliari	--	--	--	--
	Operatori della cura estetica	-	-	-	-
	Professioni specifiche nei servizi di sicurezza, vigilanza e custodia	-	-	-	-
	Professioni specifiche degli altri servizi alle persone	--	--	--	--
Operai specializzati e conduttori di impianti e macchine	Operai specializzati nell'edilizia e nella manutenzione degli edifici	50	0,0	8,3	31,3
	Operai specializzati e conduttori di impianti nell'industria alimentare	--	--	--	--
	Operai specializzati e condutt. di impianti nelle ind. tessili, abbigl. calzature	-	-	-	-
	Operai nelle attività metalmeccaniche ed elettromeccaniche	--	--	--	--
	Operai nelle attività metalmeccaniche richiesti in altri settori	--	--	--	--
	Operai specializzati nelle industrie del legno e della carta	--	--	--	--
	Operai specializzati nelle industrie chimiche e della plastica	--	--	--	--
	Operai specializzati in altre attività industriali	--	--	--	--
	Conduttori di mezzi di trasporto	30	0,0	7,1	25,0
	Conduttori di macchinari mobili	30	0,0	81,5	0,0
Professioni non qualificate	Personale generico nelle costruzioni	--	--	--	--
	Personale non qualificato nella logistica, facchini e corrieri	60	0,0	0,0	100,0
	Personale non qualificato nelle attività commerciali e nei servizi	--	--	--	--
	Personale non qualificato nei servizi di pulizia e in altri servizi alle persone	40	0,0	17,9	0,0
	Personale non qualificato nelle attività industriali e assimilati	--	--	--	--

Valori assoluti sono arrotondati alle decime. I totali possono non coincidere con la somma dei singoli valori.

Il segno (-) indica l'assenza di entrate nell'incrocio indicato. Il segno (--) indica un valore statisticamente non significativo. I totali comprendono comunque i dati non esposti.

Fonte: Unioncamere - ANPAL, Sistema Informativo Excelsior, 2020

Tavola 7 - I titoli di studio richiesti dalle imprese secondo la difficoltà di reperimento e l'esperienza richiesta

Crotone	Entrate previste (v.a.)	Settembre 2020				
		di cui con (%) difficoltà di reperimento			esperienza	
		Totale	per mancanza di candidati	per preparazione inadeguata	nella profes- sione	nel settore
TOTALE	520	29,6	20,7	7,1	15,4	34,4
Livello universitario	60	16,4	4,9	6,6	65,6	31,1
Indirizzo insegnamento e formazione	30	13,3	6,7	0,0	86,7	13,3
Altri indirizzi	30	19,4	3,2	12,9	45,2	48,4
Livello secondario e post-secondario	210	26,9	17,5	7,1	4,2	35,4
Tecnico-economico/turistico (ex ragioneria)	70	6,2	0,0	6,2	4,6	26,2
Tecnologico (ex istituto tecnico industriale)	50	9,4	1,9	7,5	5,7	35,8
Professionale - servizi/turismo	50	69,2	63,5	5,8	0,0	25,0
Altri indirizzi	40	28,6	7,1	9,5	7,1	61,9
Qualifica di formazione o diploma professionale	140	52,9	44,9	8,1	12,5	27,9
Indirizzo commerciale turismo/servizi	90	68,5	63,0	5,4	3,3	19,6
Indirizzo industriale	20	30,4	13,0	17,4	21,7	56,5
Altri indirizzi	20	9,5	0,0	9,5	42,9	33,3
Nessun titolo di studio	110	13,4	6,3	6,3	12,5	42,0

Valori assoluti sono arrotondati alle decine. I totali possono non coincidere con la somma dei singoli valori.

Il segno (-) indica l'assenza di entrate nell'incrocio indicato. Il segno (-) indica un valore statisticamente non significativo. I totali comprendono comunque i dati non esposti.

SEZIONE B

Lavoro in provincia:
le tendenze settoriali

Tavola 8 - Lavoratori previsti in entrata dalle imprese nel mese di settembre 2020 e nel trimestre settembre - novembre 2020

Crotone

	Entrate previste			
	Settembre 2020		Totale set - nov 2020	
	(v.a.)	distr. X 1000	(v.a.)	distr. X 1000
TOTALE	520	1.000,0	1.700	1.000,0
INDUSTRIA	120	220,7	360	212,2
Industria manifatturiera e Public utilities	50	97,9	140	79,4
Costruzioni	60	122,8	230	132,9
SERVIZI	410	779,3	1.340	787,8
Commercio	50	101,7	290	168,1
Servizi di alloggio e ristorazione; servizi turistici	40	80,6	180	104,1
Servizi alle imprese	250	472,2	740	436,2
Servizi alle persone	70	124,8	140	79,4
CLASSE DIMENSIONALE				
1-49 dipendenti	450	858,0	1.350	790,7
50-249 dipendenti	40	72,9	100	61,1
250 dipendenti e oltre	40	69,1	250	148,1

Valori assoluti sono arrotondati alle decine. I totali possono non coincidere con la somma dei singoli valori.

Il segno (-) indica l'assenza di entrate nell'incrocio indicato. Il segno (--) indica un valore statisticamente non significativo. I totali comprendono comunque i dati non esposti.

Fonte: Unioncamere - ANPAL, Sistema Informativo Excelsior, 2020

Tavola 9 - Lavoratori previsti in entrata per settore di attività secondo la tipologia contrattuale

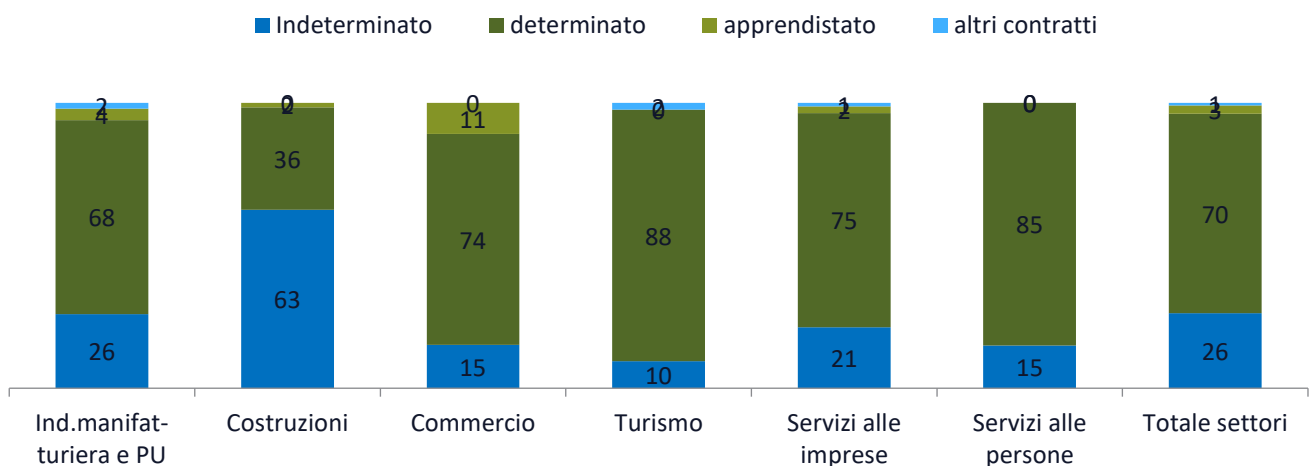
Crotone

Settembre 2020

	Entrate previste (v.a.)	di cui:			
		personale dipendente	lavoratori somministrati	collaboratori	altri lavoratori non alle dipendenze
TOTALE	520	66,4	2,7	7,5	23,4
INDUSTRIA	120	99,1	--	-	-
Ind.manifatturiera e Public Utilities	50	98,0	--	-	-
Costruzioni	60	100,0	-	-	-
SERVIZI	410	57,1	3,2	9,6	30,0
Commercio	50	86,8	--	--	--
Turismo	40	100,0	-	-	-
Servizi alle imprese	250	34,1	4,5	15,0	46,3
Servizi alle persone	70	92,3	--	--	--
CLASSE DIMENSIONALE					
1-49 dipendenti	450	64,7	0,7	7,4	27,3
50-249 dipendenti	40	100,0	-	-	-
250 dipendenti e oltre	40	--	--	--	-

I valori assoluti sono arrotondati alle decime. A causa di questi arrotondamenti, i totali possono non coincidere con la somma dei singoli valori. Il segno (-) indica l'assenza di imprese nell'incrocio indicato. Il segno (--) indica un valore statisticamente non significativo. I totali comprendono comunque i dati non esposti.

ENTRATE DI PERSONALE DIPENDENTE PER SETTORE DI ATTIVITA' E TIPOLOGIA CONTRATTUALE (%)



Fonte: Unioncamere - ANPAL, Sistema Informativo Excelsior, 2020

APPENDICE

Analisi dei dati relativi all'impatto
sulle imprese dell'emergenza
sanitaria Covid-19

Indice delle tavole Covid-19



SEZIONE A Impatto sulle imprese dell'emergenza sanitaria Covid-19

Tavola 1 - Situazione dell'impresa a seguito dell'emergenza sanitaria COVID-19* e delle disposizioni normative di lockdown, per settore, ripartizione territoriale e classe dimensionale (quote % sul totale imprese)

Graph 1 - Situazione dell'impresa a seguito dell'emergenza sanitaria COVID-19* e delle disposizioni normative di lockdown, per settore, ripartizione territoriale e classe dimensionale (quote % sul totale imprese)

Tavola 2 - Periodo previsto dalle imprese, secondo le aspettative e conoscenze del mercato di riferimento, entro il quale l'attività potrà riprendere a livelli accettabili, per settore, ripartizione territoriale e classe dimensionale (quote % sulle Imprese ancora in fase di recupero)*

Graph 2 - Periodo previsto dalle imprese, secondo le aspettative e conoscenze del mercato di riferimento, entro il quale l'attività potrà riprendere a livelli accettabili, per settore, ripartizione territoriale e classe dimensionale (quote % sulle Imprese ancora in fase di recupero)*

Tavola 3 - Imprese che prevedono di proseguire l'attività a seguito dell'emergenza sanitaria COVID-19 e previsioni di andamento occupazionale nel 2° semestre 2020 rispetto allo stesso periodo dell'anno precedente, per settore, ripartizione territoriale e classe dimensionale (quote % sulle imprese in attività)

Tavola 4 - Imprese che prevedono di proseguire l'attività a seguito dell'emergenza sanitaria COVID-19 e che prevedono problemi di liquidità nei prossimi sei mesi, per settore, ripartizione territoriale e classe dimensionale (quote % sulle imprese in attività)*

SEZIONE B Presenza sui mercati esteri e investimenti digitali delle imprese post emergenza sanitaria Covid19

Tavola 5 - Situazione a seguito dell'emergenza sanitaria COVID-19 e delle disposizioni normative di lockdown e tempi previsti per il recupero* secondo la presenza delle imprese sui mercati esteri (quote % sul totale imprese)

Tavola 6 - Situazione a seguito dell'emergenza sanitaria COVID-19 e delle disposizioni normative di lockdown e tempi previsti per il recupero* secondo il grado di coinvolgimento delle imprese nella trasformazione digitale (quote % sul totale imprese)

SEZIONE A

Impatto sulle imprese
dell'emergenza sanitaria
Covid-19

**Tavola 1 - Situazione dell'impresa a seguito dell'emergenza sanitaria COVID-19* e delle disposizioni normative di lockdown, per settore, ripartizione territoriale e classe dimensionale (quote % sul totale imprese)**

Crotone

	Imprese totali (v.a.)	Imprese con attività a regimi simili a quelli pre-emergenza	Imprese con attività a regime ridotto	Imprese con attività sospesa e/o per cui si valuta la chiusura
TOTALE	2.870	770	1.980	120
		26,8	69,0	4,2
INDUSTRIA	740	31,5	61,3	7,2
Industrie alimentari, delle bevande e del tabacco	90	-	76,4	-
Industrie tessili, dell'abbigliamento e calzature	-	-	-	-
Industrie del legno e del mobile	30	-	69,7	-
Industrie della carta, cartotecnica e stampa	-	-	-	-
Industrie chimico-farmaceutiche, della plastica e della gomma	-	-	-	-
Industrie estrattive e della lavorazione dei minerali non metalliferi	30	-	77,4	-
Industrie metallurgiche e dei prodotti in metallo	60	40,7	57,6	-
Industrie meccaniche ed elettroniche	60	-	74,2	-
Altre industrie	50	49,1	50,9	-
Costruzioni	380	34,1	55,7	10,1
SERVIZI	2.130	25,2	71,6	3,1
Commercio	960	27,0	71,4	-
Servizi di alloggio e ristorazione; servizi turistici	480	13,1	85,2	-
Servizi di trasporto, logistica e magazzinaggio	180	42,1	53,9	-
Servizi informatici e delle telecomunicazioni	50	-	67,3	-
Servizi avanzati di supporto alle imprese	80	34,5	63,1	-
Servizi finanziari e assicurativi	40	61,4	-	-
Servizi operativi di supporto alle imprese e alle persone	80	-	75,9	-
Servizi alle persone	250	22,1	67,1	10,8
RIPARTIZIONE TERRITORIALE				
Calabria	33.760	30,6	65,5	4,0
ITALIA	1.382.990	39,8	56,4	3,8
CLASSE DIMENSIONALE				
1-9 dipendenti	2.490	25,3	70,8	3,9
10-49 dipendenti	270	38,0	57,6	-
50-249 dipendenti	50	-	63,5	-
250 dipendenti e oltre	60	41,1	50,0	-

* Le informazioni fanno riferimento alla data di realizzazione dell'indagine, dal 20 luglio al 3 agosto 2020.

Il segno (--) indica l'assenza di entrate nell'incrocio indicato, il segno (-) un valore statisticamente non significativo. I totali comprendono comunque i dati non esposti.

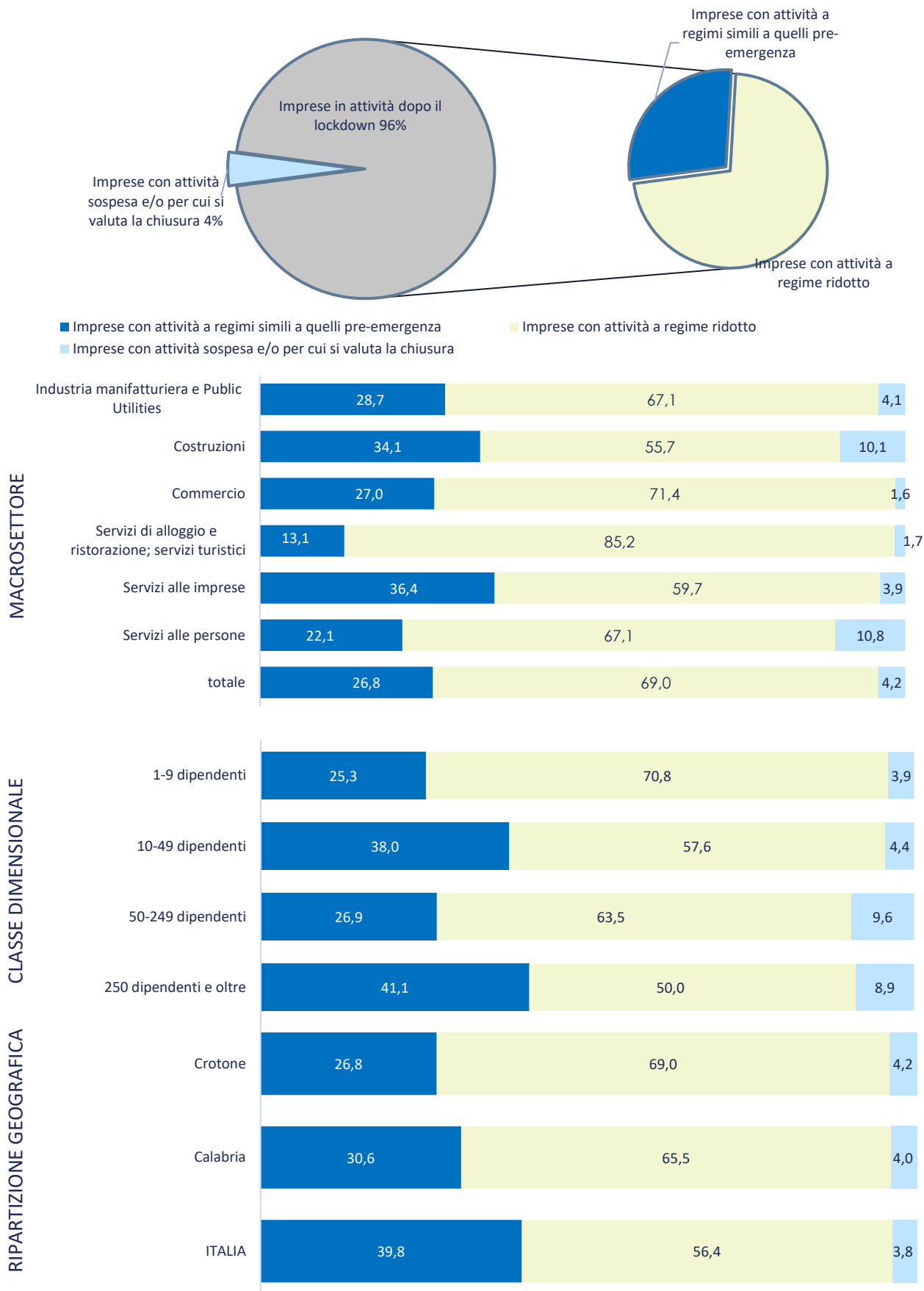
Valori assoluti arrotondati alle decine. I totali possono non coincidere con la somma dei singoli valori.

Fonte: Unioncamere - ANPAL, Sistema Informativo Excelsior, 2020



Graph 1 - Situazione dell'impresa a seguito dell'emergenza sanitaria COVID-19* e delle disposizioni normative di lockdown, per settore, ripartizione territoriale e classe dimensionale (quote % sul totale imprese)

(quote % sul totale imprese)



* Le informazioni fanno riferimento alla data di realizzazione dell'indagine, dal 20 luglio al 3 agosto 2020.

**Tavola 2 - Periodo previsto dalle imprese, secondo le aspettative e conoscenze del mercato di riferimento, entro il quale l'attività potrà riprendere a livelli accettabili, per settore, ripartizione territoriale e classe dimensionale (quote % sulle imprese ancora in fase di recupero) ***

Crotone

	Imprese ancora in fase di recupero	di cui, secondo il periodo di recupero previsto:			
		entro metà settembre 2020	entro fine ottobre 2020	entro l'anno 2020	entro i primi 6 mesi del 2021
TOTALE	2.570	150	80	550	1.800
		5,9	2,9	21,3	69,9
INDUSTRIA	650	5,9	4,2	26,2	63,8
Industrie alimentari, delle bevande e del tabacco	80	-	-	-	78,7
Industrie tessili, dell'abbigliamento e calzature	-	-	-	-	-
Industrie del legno e del mobile	30	-	-	-	75,8
Industrie della carta, cartotecnica e stampa	-	-	-	-	-
Industrie chimico-farmaceutiche, della plastica e della gomma	-	-	-	-	-
Industrie estrattive e della lavorazione dei minerali non metalliferi	30	-	-	-	66,7
Industrie metallurgiche e dei prodotti in metallo	50	-	-	-	66,7
Industrie meccaniche ed elettroniche	60	-	-	-	86,2
Altre industrie	40	-	-	-	75,7
Costruzioni	330	8,7	6,0	32,5	52,7
SERVIZI	1.920	5,9	2,5	19,6	72,0
Commercio	900	7,1	-	21,7	69,2
Servizi di alloggio e ristorazione; servizi turistici	460	5,9	-	12,7	81,4
Servizi di trasporto, logistica e magazzino	150	-	13,2	28,3	52,6
Servizi informatici e delle telecomunicazioni	40	-	-	-	83,7
Servizi avanzati di supporto alle imprese	70	-	-	-	60,3
Servizi finanziari e assicurativi	30	-	-	-	72,4
Servizi operativi di supporto alle imprese e alle persone	70	-	-	-	90,8
Servizi alle persone	210	-	-	22,0	72,7
RIPARTIZIONE TERRITORIALE					
Calabria	29.820	7,7	3,5	23,0	65,8
ITALIA	1.166.270	7,3	3,8	24,1	64,9
CLASSE DIMENSIONALE					
1-9 dipendenti	2.260	5,8	3,1	22,3	68,8
10-49 dipendenti	230	-	-	13,4	76,2
50-249 dipendenti	40	-	-	-	73,8
250 dipendenti e oltre	40	-	-	-	91,7

* Le informazioni fanno riferimento alla data di realizzazione dell'indagine, dal 20 luglio al 3 agosto 2020.

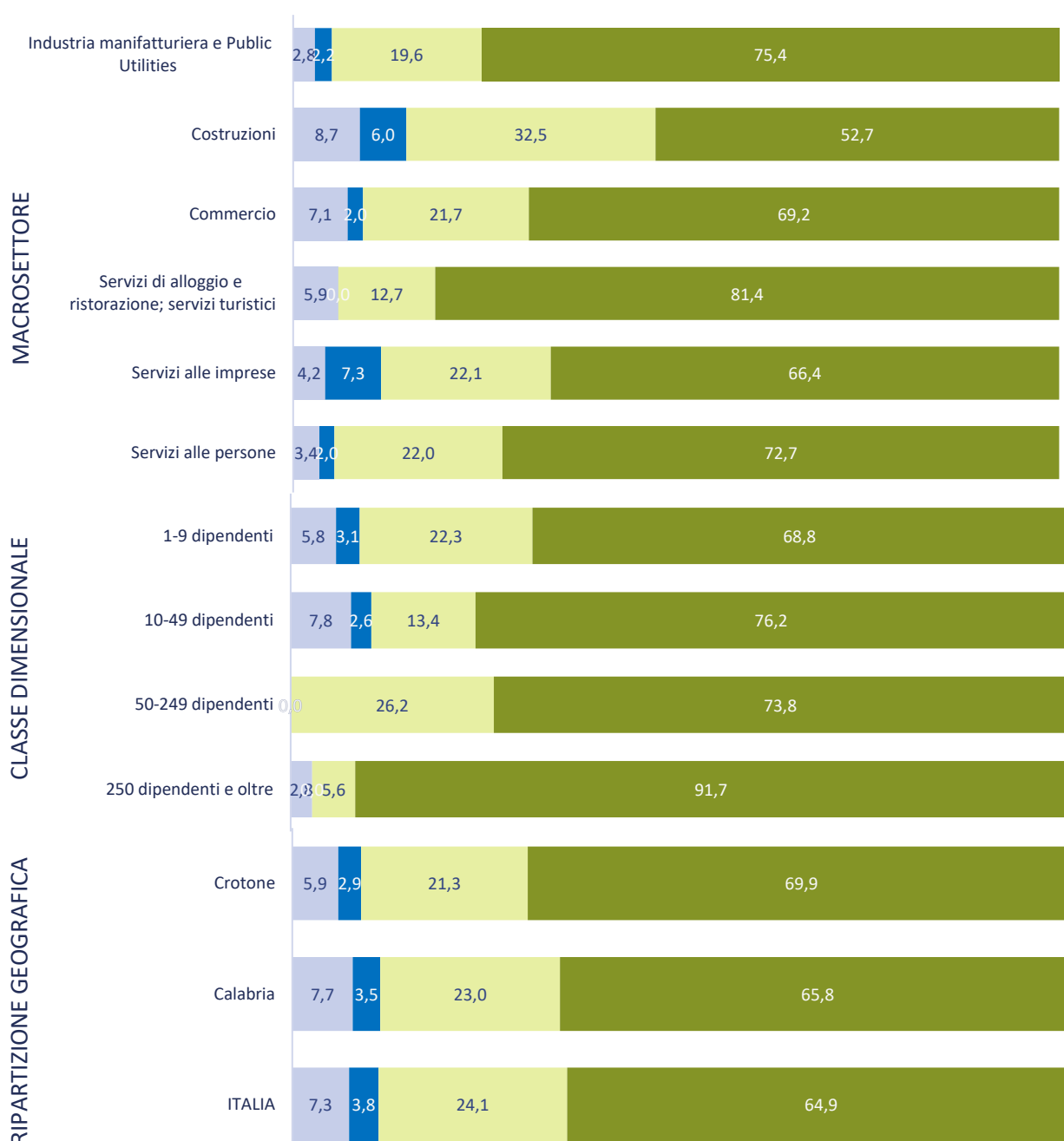
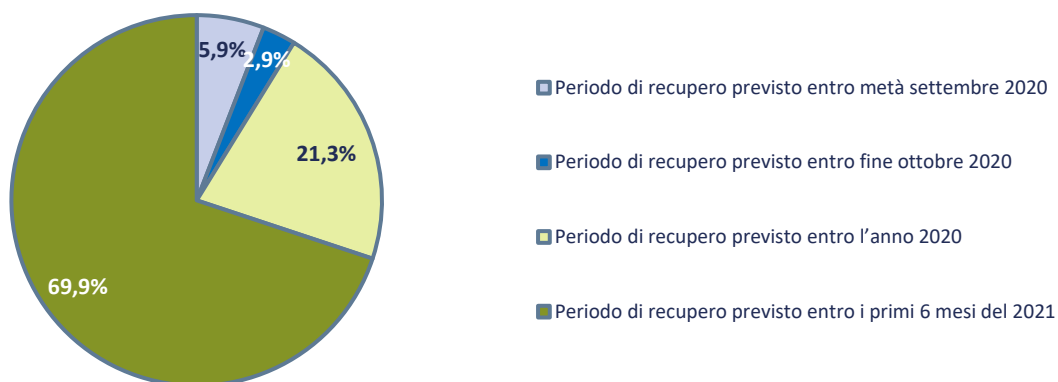
Il segno (-) indica l'assenza di entrate nell'incrocio indicato, il segno (-) un valore statisticamente non significativo. I totali comprendono comunque i dati non esposti.

Valori assoluti arrotondati alle decine. I totali possono non coincidere con la somma dei singoli valori.

Fonte: Unioncamere - ANPAL, Sistema Informativo Excelsior, 2020



Graph 2 - Periodo previsto dalle imprese, secondo le aspettative e conoscenze del mercato di riferimento, entro il quale l'attività potrà riprendere a livelli accettabili, per settore, ripartizione territoriale e classe dimensionale (quote % sulle Imprese ancora in fase di recupero)*



* Le informazioni fanno riferimento alla data di realizzazione dell'indagine, dal 20 luglio al 3 agosto 2020.

**Tavola 3 - Imprese che prevedono di proseguire l'attività a seguito dell'emergenza sanitaria COVID-19 e previsioni di andamento occupazionale nel 2° semestre 2020 rispetto allo stesso periodo dell'anno precedente, per settore, ripartizione territoriale e classe dimensionale (quote % sulle imprese in attività)**

Crotone

	Imprese in attività (v.a.)*	Andamento occupazionale		
		in diminuzione	stazionario	in aumento
TOTALE	2.800	490	2.250	50
		17,6	80,5	1,9
INDUSTRIA	710	15,8	81,2	3,0
Industrie alimentari, delle bevande e del tabacco	80	23,8	67,9	-
Industrie tessili, dell'abbigliamento e calzature	-	--	-	--
Industrie del legno e del mobile	30	-	97,0	--
Industrie della carta, cartotecnica e stampa	-	--	-	--
Industrie chimico-farmaceutiche, della plastica e della gomma	-	--	-	--
Industrie estrattive e della lavorazione dei minerali non metalliferi	30	--	100,0	--
Industrie metallurgiche e dei prodotti in metallo	60	-	93,1	--
Industrie meccaniche ed elettroniche	60	-	87,1	-
Altre industrie	50	-	96,2	--
Costruzioni	350	22,6	74,3	-
SERVIZI	2.090	18,2	80,3	1,6
Commercio	960	15,2	82,7	2,1
Servizi di alloggio e ristorazione; servizi turistici	470	32,3	66,2	-
Servizi di trasporto, logistica e magazzino	180	-	87,5	-
Servizi informatici e delle telecomunicazioni	50	-	92,3	--
Servizi avanzati di supporto alle imprese	80	-	89,0	--
Servizi finanziari e assicurativi	40	-	93,2	--
Servizi operativi di supporto alle imprese e alle persone	70	-	87,7	--
Servizi alle persone	230	16,8	82,8	-
RIPARTIZIONE TERRITORIALE				
Calabria	33.100	20,6	76,3	3,1
ITALIA	1.355.720	20,5	76,7	2,8
CLASSE DIMENSIONALE				
1-9 dipendenti	2.430	17,9	80,0	2,0
10-49 dipendenti	270	18,2	79,9	-
50-249 dipendenti	50	-	87,8	--
250 dipendenti e oltre	50	-	98,1	--

* Non sono comprese le imprese che sono in fase di valutazione della chiusura delle attività.

Il segno (--) indica l'assenza di entrate nell'incrocio indicato, il segno (-) un valore statisticamente non significativo. I totali comprendono comunque i dati non esposti.

Valori assoluti arrotondati alle decine. I totali possono non coincidere con la somma dei singoli valori.

**Tavola 4 - Imprese che prevedono di proseguire l'attività a seguito dell'emergenza sanitaria COVID-19 e che prevedono problemi di liquidità nei prossimi sei mesi, per settore, ripartizione territoriale e classe dimensionale (quote % sulle imprese in attività)***

Crotone

	Imprese in attività (v.a.)**	Imprese senza problemi di liquidità*	Imprese con problemi di liquidità*
TOTALE	2.800	920 32,8	1.880 67,2
INDUSTRIA	710	35,7	64,3
Industrie alimentari, delle bevande e del tabacco	80	38,1	61,9
Industrie tessili, dell'abbigliamento e calzature	-	--	-
Industrie del legno e del mobile	30	-	69,7
Industrie della carta, cartotecnica e stampa	-	--	-
Industrie chimico-farmaceutiche, della plastica e della gomma	-	-	-
Industrie estrattive e della lavorazione dei minerali non metalliferi	30	-	77,4
Industrie metallurgiche e dei prodotti in metallo	60	48,3	51,7
Industrie meccaniche ed elettroniche	60	-	74,2
Altre industrie	50	47,2	52,8
Costruzioni	350	35,3	64,7
SERVIZI	2.090	31,8	68,2
Commercio	960	30,8	69,2
Servizi di alloggio e ristorazione; servizi turistici	470	24,3	75,7
Servizi di trasporto, logistica e magazzinaggio	180	37,5	62,5
Servizi informatici e delle telecomunicazioni	50	-	69,2
Servizi avanzati di supporto alle imprese	80	61,0	39,0
Servizi finanziari e assicurativi	40	59,1	-
Servizi operativi di supporto alle imprese e alle persone	70	-	82,2
Servizi alle persone	230	35,8	64,2
RIPARTIZIONE TERRITORIALE			
Calabria	33.100	35,4	64,6
ITALIA	1.355.720	45,7	54,3
CLASSE DIMENSIONALE			
1-9 dipendenti	2.430	30,8	69,2
10-49 dipendenti	270	40,1	59,9
50-249 dipendenti	50	46,9	53,1
250 dipendenti e oltre	50	71,7	-

* Le informazioni fanno riferimento alla data di realizzazione dell'indagine, dal 20 luglio al 3 agosto 2020.

** Non sono comprese le imprese che sono in fase di valutazione della chiusura delle attività.

Il segno (-) indica l'assenza di entrate nell'incrocio indicato o un valore statisticamente non significativo. I totali comprendono comunque i dati non esposti.

Valori assoluti arrotondati alle decine. I totali possono non coincidere con la somma dei singoli valori.

Fonte: Unioncamere - ANPAL, Sistema Informativo Excelsior, 2020

SEZIONE B

Presenza sui mercati esteri e
investimenti digitali delle imprese
post emergenza sanitaria Covid19

**Tavola 5 - Situazione a seguito dell'emergenza sanitaria COVID-19 e delle disposizioni normative di lockdown e tempi previsti per il recupero* secondo la presenza delle imprese sui mercati esteri (quote % sul totale imprese)**

Crotone

	Imprese totali	Imprese esportatrici	Imprese non
	quote	quote	quote
	%	%	%
SITUAZIONE DELL'IMPRESA			
Imprese in attività a regimi simili a quelli pre-emergenza	26,8	-	26,7
Imprese in attività a regime ridotto	69,0	66,7	69,0
Imprese con attività sospesa e/o per cui si valuta la chiusura	4,2	-	4,2
PERIODO DI RECUPERO PREVISTO			
Imprese ancora in fase di recupero:	89,6	90,0	89,6
<i>di cui, secondo il periodo di recupero previsto:</i>			
<i>(quote % su imprese ancora in fase di recupero)</i>			
<i>entro metà settembre 2020</i>	5,9	-	5,9
<i>entro fine ottobre 2020</i>	2,9	-	2,9
<i>entro l'anno 2020</i>	21,3	-	21,5
<i>entro i primi 6 mesi del 2021</i>	69,9	81,5	69,7

* Le informazioni fanno riferimento alla data di realizzazione dell'indagine, dal 20 luglio al 3 agosto 2020.

Il segno (--) indica l'assenza di entrate nell'incrocio indicato, il segno (-) un valore statisticamente non significativo. I totali comprendono comunque i dati non esposti.

Fonte: Unioncamere - ANPAL, Sistema Informativo Excelsior, 2020

**Tavola 6 - Situazione a seguito dell'emergenza sanitaria COVID-19 e delle disposizioni normative di lockdown e tempi previsti per il recupero* secondo il grado di coinvolgimento delle imprese nella trasformazione digitale (quote % sul totale imprese)**

Crotone

	Imprese totali	Imprese digitali ¹	Imprese in transizione digitale ¹	Imprese non digitali ¹
SITUAZIONE DELL'IMPRESA				
Imprese in attività a regimi simili a quelli pre-emergenza	26,8	30,8	26,3	24,6
Imprese in attività a regime ridotto	69,0	64,7	70,7	70,2
Imprese con attività sospesa e/o per cui si valuta la chiusura	4,2	4,5	3,0	5,1
PERIODO DI RECUPERO PREVISTO				
Imprese ancora in fase di recupero:	89,6	85,7	93,5	88,6
<i>di cui, secondo il periodo di recupero previsto:</i>				
<i>(quote % su imprese ancora in fase di recupero)</i>				
<i>entro metà settembre 2020</i>	5,9	6,3	4,8	6,7
<i>entro fine ottobre 2020</i>	2,9	3,5	-	4,0
<i>entro l'anno 2020</i>	21,3	22,2	23,1	18,7
<i>entro i primi 6 mesi del 2021</i>	69,9	68,0	70,6	70,5

1) Sono definite "digitali" quelle imprese che hanno adottato piani di investimenti integrati tra i diversi ambiti della trasformazione digitale. Sono definite "in transizione digitale" quelle imprese che hanno adottato piani di digitalizzazione in maniera non integrata tra i diversi ambiti. Sono definite "non digitali" quelle imprese che non hanno adottato piani di digitalizzazione.

* Le informazioni fanno riferimento alla data di realizzazione dell'indagine, dal 20 luglio al 3 agosto 2020.

Il segno (-) indica l'assenza di entrate nell'incrocio indicato, il segno (-) un valore statisticamente non significativo. I totali comprendono comunque i dati non esposti.

Fonte: Unioncamere - ANPAL, Sistema Informativo Excelsior, 2020